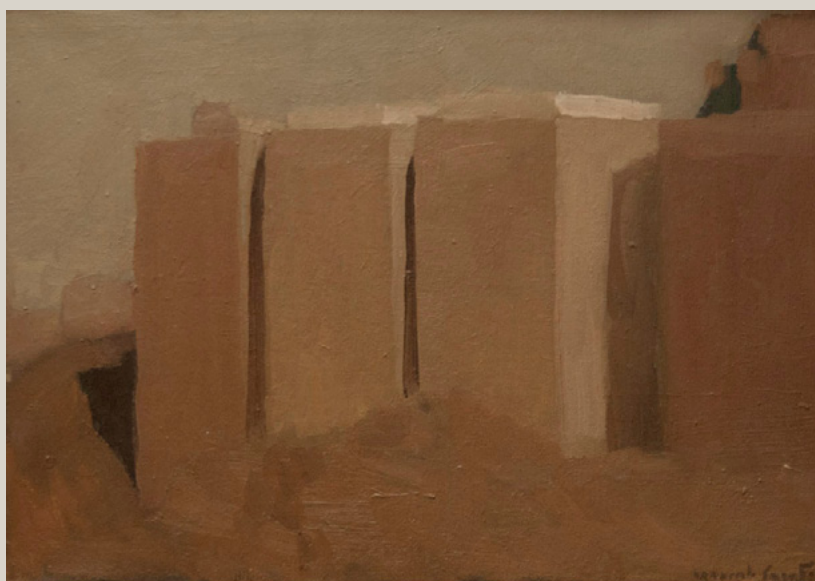


Bernard Plossu / Marcelo Fuentes



Bernard Plossu
Sicile, Italie, 1999
Tirage argentique. 18 x 24 cm



Marcelo Fuentes
st, 2008
Huile sur toile. 27 x 38 cm

Villes et paysages

Exposition du 10 septembre au 18 octobre 2014

Vernissage en présence des artistes le mercredi 10 septembre à 18h

Galerie Camera Obscura

268 Boulevard Raspail • 75014 Paris • M° Raspail
www.galericameraobscura.fr • tél : 01 45 45 67 08

Horaires d'ouverture : 12h - 19h du mardi au vendredi / 11h - 19h le samedi

B. Plossu / M. Fuentes
Villes et paysages

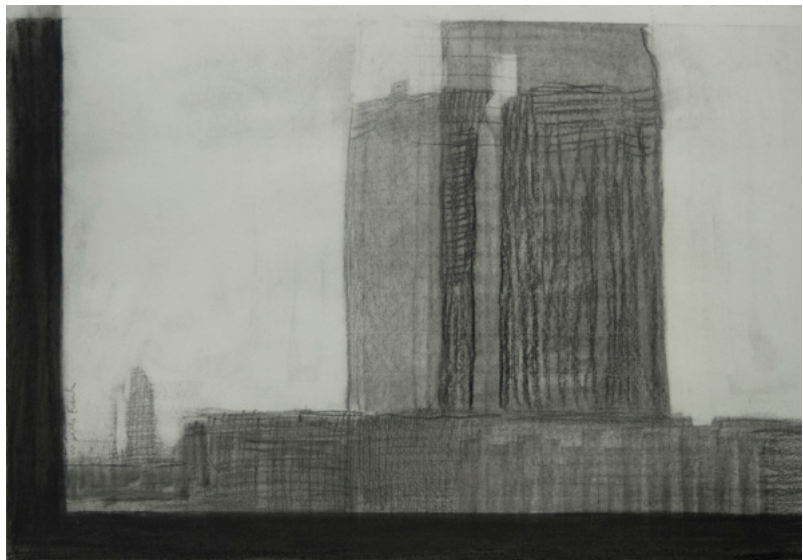
C'est une exposition qui me tient particulièrement à cœur que nous préparons pour la rentrée de septembre : j'avais depuis plusieurs années le projet de renouveler cette rencontre magique, initiée en 2006 par Salvador Albiñana pour le MuVIM (Museo Valenciano de la Ilustración y la Modernidad, Espagne), entre Bernard Plossu, photographe et Marcelo Fuentes, peintre, avec l'exposition "Ciudades y Paisajes"*.

La joie que me procure ce projet est double : celle d'abord de montrer deux artistes dont l'œuvre ne cesse de m'enchanter (Plossu), ou a été une découverte marquante (Marcelo Fuentes), mais aussi de réfléchir "sur pièces" aux spécificités et à la rencontre féconde entre la photographie d'une part et le dessin et la peinture d'autre part.

Didier Brousse



Bernard Plossu
Monument Valley, États-Unis, 1980
Tirage argentique. 18 x 24 cm



Marcelo Fuentes
New York (Fusain #6)
Fusain. 33 x 50 cm

* Cette exposition, créée en 2006 au MuVIM par Salvador Albiñana, professeur à l'université de Valence, avec l'aide de Juan Manuel Bonet, alors directeur de l'IVAM (il dirige actuellement l'Institut Cervantes de Paris), fut aussi montrée à la base sous marine de Bordeaux en 2008.

Le catalogue, édité par Isee Books, comprenait des textes de Farid Abdelouahab, Salvador Albiñana et Juan Manuel Bonet dont nous empruntons des extraits dans les pages qui suivent.

Galerie Camera Obscura

268 Boulevard Raspail • 75014 Paris • www.galeriecameraobscura.fr • tél : 01 45 45 67 08

B. Plossu / M. Fuentes Villes et paysages

Après la mort de Jean-Baptiste Corot, en 1875, on a trouvé dans son atelier plus de trois cent photographies, pour la plupart des paysages. Le nom du paysagiste me venait à l'esprit alors que Marcelo Fuentes parlait de l'idée de préparer une exposition avec Bernard Plossu. Je connaissais déjà l'estime de Fuentes envers Corot, notamment pour ses oeuvres italiennes. J'ai su après qu'il s'agissait d'un amour partagé : "Ma dette : Corot et Malevitch", écrivait Plossu il y a quelques années.

Et ce n'est pas leur seul trait commun. Ils sont proches aussi par leur condition d'artistes voyageurs des villes et autres paysages, par leur goût du petit format, et par leurs intérêts croisés entre la peinture et la photographie.

Réunir les oeuvres de Plossu et de Fuentes nous permet de mettre en lumière certaines questions, comme celle de la distance entre acte et oeuvre dans l'un et l'autre médium, la perception inégale du temps dans la peinture et la photographie. John Berger a écrit que, à partir du moment où l'image photographique est produite de manière instantanée grâce à la lumière, la figuration ne se trouve imprégnée ni d'expérience ni de conscience; le photographe, il est vrai, choisit le sujet, mais le rapport entre l'image et sa représentation est immédiate, elle n'est pas construite, contrairement à celle établie par le peintre, dont l'oeuvre contient le temps que l'on passe à la faire.

Dans ce sens, on rejoint l'observation d'Henri Cartier-Bresson : la photographie est une action immédiate; le dessin, une méditation.

La première serait l'impulsion spontanée d'une attention visuelle perpétuelle qui capte à la fois l'instant et son éternité, tandis que le dessin élaborerait ce que notre conscience perçoit de cet instant. La question, enfin, peut se compliquer avec les considérations sur l'une et l'autre technique faites par l'écrivain et psychanalyste Serge Tisseron à propos de l'intérêt de Plossu pour les appareils "jouets", pour les appareils jetables qu'il a toujours utilisés : "L'état d'esprit favorisé par l'appareil bon marché fait passer la disponibilité à l'émotion avant la fabrication de l'image. Ce n'est plus la maîtrise de la représentation du monde qui prime la relation avec lui, comme dans le dessin, la peinture et la procédure photographique traditionnelle, mais la continuité émotionnelle et sensorielle. Le geste photographique devient presque l'équivalent de l'acte perceptif lui-même. Bernard Plossu affectionne d'ailleurs de faire des photographies dans des situations de perception fugitive, en train, en autobus, en chemin de fer, en voiture, en train de marcher ou de sauter... Ainsi son regard n'est jamais celui d'un voyeur ou d'un chasseur d'images qui s'arrête et se concentre sur ce qu'il voit pour en 'prendre une image'. Tout au contraire, ces appareils lui permettent de faire du moment de la prise de vue le prolongement instantané d'une réceptivité. Il y gagne du même coup une connivence avec le réel que ni le dessinateur, ni le peintre ne pouvaient avoir." D'ailleurs, comme nous rappelle Tisseron, le photographe bouge, tandis que le peintre reste sur place; la photo est un acte avant d'être une image. Je ne sais pas si l'on pourrait affirmer quelque chose de semblable à propos de l'aquarelle - technique qui n'admet pas le délai -, qui doit être résolue en une seule fois et d'une manière urgente. Si c'était le cas, le résultat serait aussi un acte, même retardé, avant d'être une image, ce qui nous permettrait de parler de continuité émotionnelle et sensorielle et d'une certaine perception fugitive.

SALVADOR ALBIÑANA

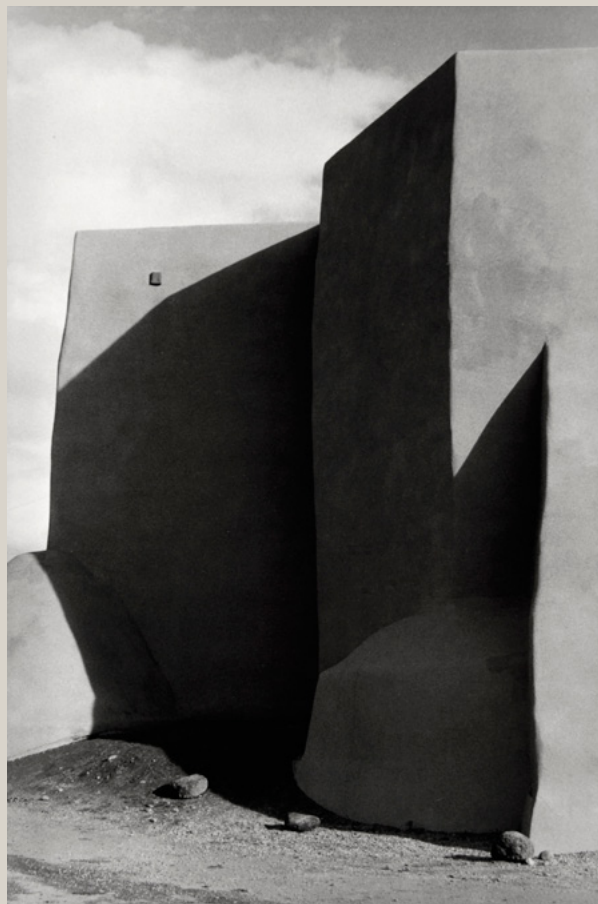
Galerie Camera Obscura

268 Boulevard Raspail • 75014 Paris • www.galeriecameraobscura.fr • tél : 01 45 45 67 08

B. Plossu / M. Fuentes
Villes et paysages



Marcelo Fuentes
st, 2012
Huile sur toile. 36 x 53 cm



Bernard Plossu
Taos, Nouveau Mexique, 1978
Tirage argentique. 24 x 30 cm

Galerie Camera Obscura

268 Boulevard Raspail • 75014 Paris • www.galeriecameraobscura.fr • tél : 01 45 45 67 08

B. Plossu / M. Fuentes
Villes et paysages



Marcelo Fuentes
Queens, New York, 2010
Huile sur toile. 23 x 46,5 cm

Marcelo Fuentes regarde les villes comme si elles étaient des natures mortes. Sa manière de dire, en peinture, les édifices, ne nous rappelle pas tant Edward Hopper (bien que, entre autres sujets, il ait souvent peint New York, et New York prend inéluctablement chez presque tous les peintres un certain air hopperien, avec ses briques rouges, ses escaliers d'incendies, ses réservoirs d'eau) que, surtout, Giorgio Morandi.

JUAN MANUEL BONET



Bernard Plossu
Santa Cruz de Tenerife, Canarias 1991
Tirage argentique. 24 x 30 cm

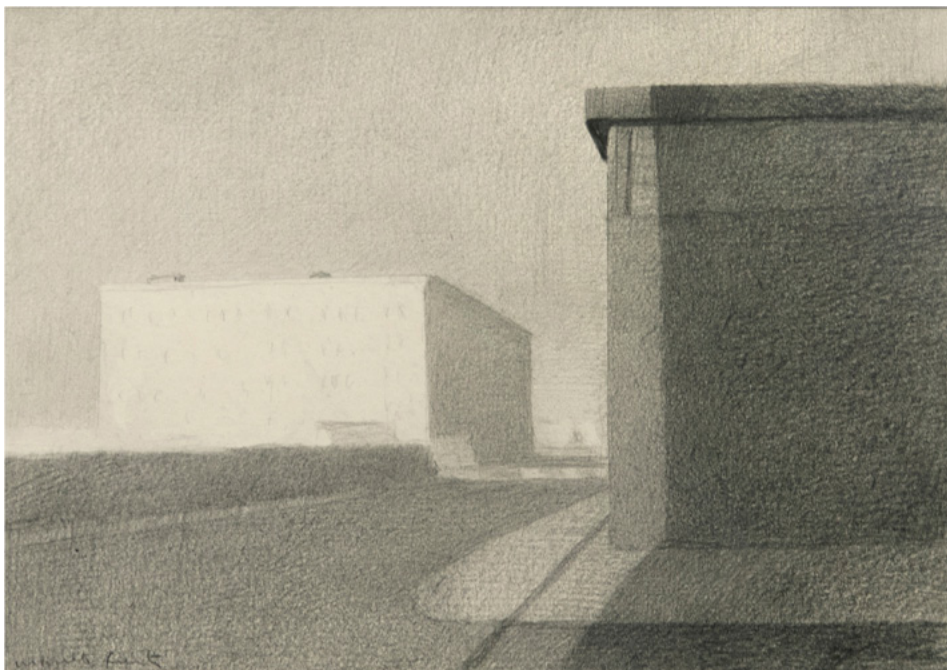
Galerie Camera Obscura

268 Boulevard Raspail • 75014 Paris • www.galeriecameraobscura.fr • tél : 01 45 45 67 08

B. Plossu / M. Fuentes
Villes et paysages



Bernard Plossu
Hyères, 2002
Tirage argentique. 24 x 30 cm



Marcelo Fuentes
Brooklyn, New York (Dessin #2)
Dessin. 17 x 24,5 cm

Galerie Camera Obscura

268 Boulevard Raspail • 75014 Paris • www.galeriecameraobscura.fr • tél : 01 45 45 67 08

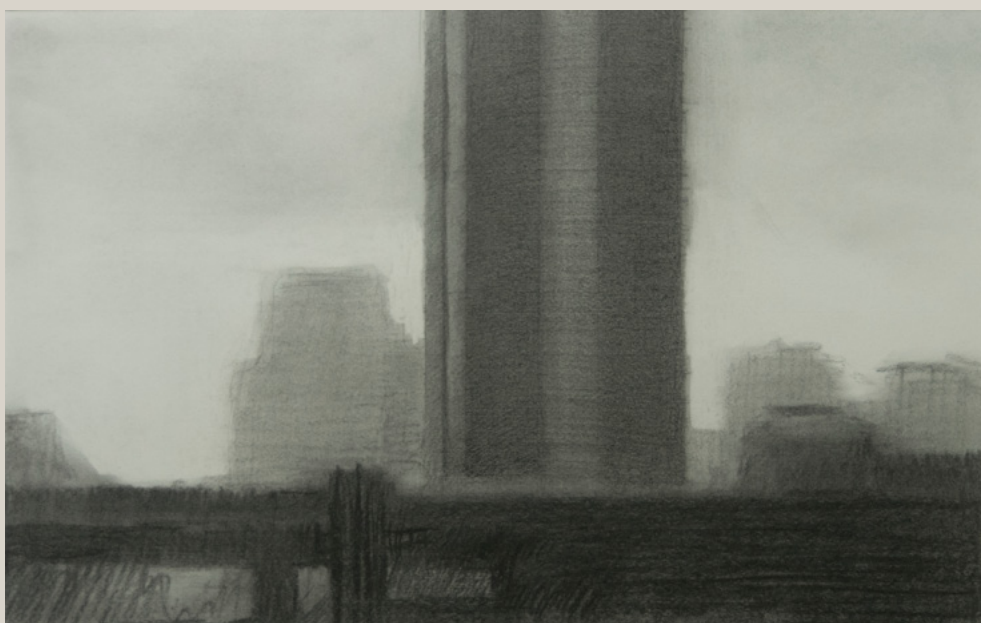
B. Plossu / M. Fuentes
Villes et paysages

Bernard Plossu
San Francisco, États-Unis, 1974
Tirage argentique. 18 x 24 cm



Plossu réalise de nombreux clichés à bord de voitures et de trains alors que Fuentes intègre dans ses compositions et leurs matières picturales les effets de la vitesse et des trajets périphériques. Les points de vue ne relèvent pas d'une relation frontale, mais des à-côtés, pour l'un comme pour l'autre la distance qui nous sépare des objets des paysages est imposée par les structures urbaines et les réseaux routiers. Les barrières et balustrades, les grilles et les clôtures sont les garde-fous qui partent souvent en diagonale aux premiers plans. Tandis que le corps poursuit l'axe de sa trajectoire, comme dissocié le regard se perd, sorte de digression visuelle parfois brouillée par les vitres, arrêté par des murs, égaré dans la succession des couleurs qui se mélangent, les agencements des ombres et des lignes géométriques qui se poursuivent.

FARID ABDELOUAHAB



Marcelo Fuentes
Queens, New York (Fusain #2)
Fusain. 31 x 48 cm

Galerie Camera Obscura

268 Boulevard Raspail • 75014 Paris • www.galeriecameraobscura.fr • tél : 01 45 45 67 08

B. Plossu / M. Fuentes
Villes et paysages



Bernard Plossu. Albuquerque, New Mexico, 1973



Marcelo Fuentes. Huile sur toile. New York



Bernard Plossu. Vu du train, Alpes de Haute-Provence, 2003

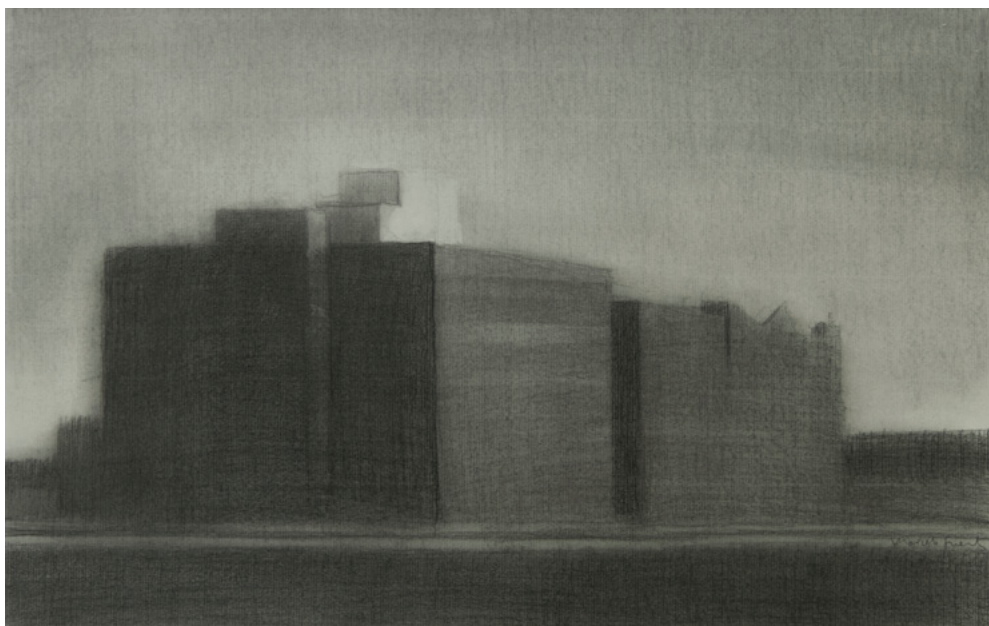
Galerie Camera Obscura

268 Boulevard Raspail • 75014 Paris • www.galeriecamaobscura.fr • tél : 01 45 45 67 08

B. Plossu / M. Fuentes
Villes et paysages



Bernard Plossu. Villa Noailles, 2000



Marcelo Fuentes. Brooklyn, Fusain.

Galerie Camera Obscura

268 Boulevard Raspail • 75014 Paris • www.galeriecameraobscura.fr • tél : 01 45 45 67 08

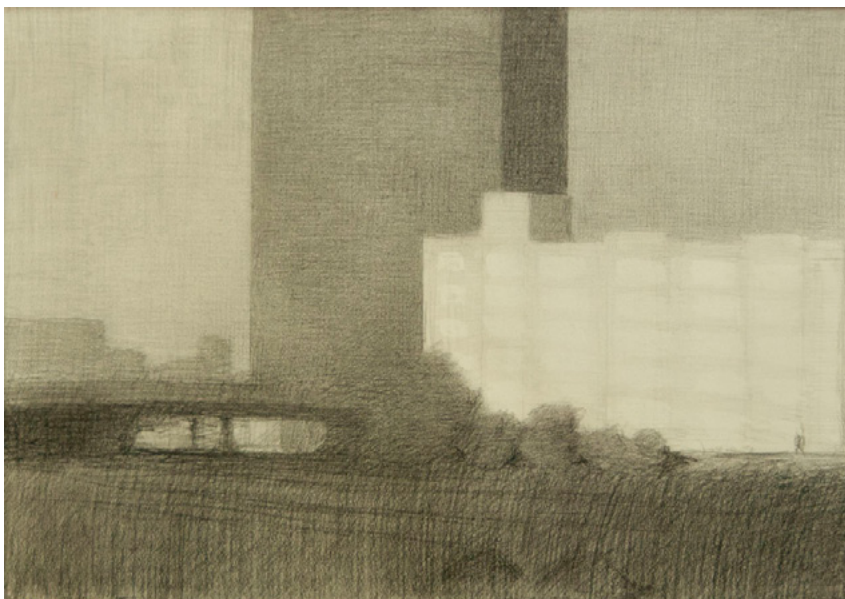
B. Plossu / M. Fuentes
Villes et paysages



Bernard Plossu. Bruxelles, Belgique, 1998



Marcelo Fuentes. Aquarelle. New York



Marcelo Fuentes. Dessin.

Galerie Camera Obscura

268 Boulevard Raspail • 75014 Paris • www.galeriecameraobscura.fr • tél : 01 45 45 67 08

Marcelo Fuentes

Né en 1955 à Valencia, Espagne, où il réside toujours actuellement.

CHOIX D'EXPOSITIONS PERSONNELLES :

- 2014 Marcelo Fuentes / Bernard Plossu, Galerie Camera Obscura, Paris.
Nature urbaine, Marcelo Fuentes, Forum Faubourg, Genève, Suisse.
- 2009 Galeria Guillermina Caicoya, Oviedo.
Finestra Estudio, Zaragoza.
- 2008 Galeria Antonio Machon, Madrid.
Villes et Paysages : Marcelo Fuentes / Bernard Plossu, La base sous marine, Bordeaux.
- 2007 Ciudades y paisajes, MuVIM, Valencia.
Entre Ciudades. Sala Luzán CAI de Zaragoza.
- 2006 Juan manuel Lumbreras, Bilbao.
- 2005 Septiembre. Colegio Mayor Rector Peset, Valencia.
- 2004 Galeria Sargadelos. Santiago de Compostela.
- 2003 Bilbao, una mirada. Galeria Juan Manuel Lumbreras, Bilbao.
- 2002 Paisajes, Museo de Teruel.
- 2001 Galeria Almirante, Madrid.
Galeria Trindade, Porto, Portugal.
- 1998 IVAM Centro Julio Gonzalez, Valencia

CHOIX D'EXPOSITIONS COLLECTIVES :

- 2014 Récoltes d'automne, La Fabrique du pont d'Aleyrac, Ardèche, Paris
- 2009 Galeria Salamanca 28, Valencia.
Arte Arquitectura. CTAV-BANCAJA, Valencia
- 2007 ARCO 2007. Galeria Antonio Machon, Madrid.
- 2005 Sintesis. 15 años de Becas Endesa. Madrid.
- 2002 Paisajes, Museo de Teruel.
- 2001 ARCO 2001. Galeria Almirante, Madrid.
- 1998 Viaggio in Italia. Instituto Cervantes, Roma.

COLLECTIONS :

Arte Contemporaneo de la Universidad de Valencia.
Collection RENFE
Banco Exterior de España, Madrid.
Puerto Autonomo de Valencia
Collection Caja de Ahorros del Mediterraneo
ministerio de Asuntos Exteriores.
Academia de España en Roma
Collection ENDESA
Museo de Teruel
Instituto Valenciano de Arte Moderno IVAM
Collection CAI Zaragoza

BIBLIOGRAPHIE SÉLECTIVE :

<i>Marcelo Fuentes, Nature Urbaine</i>	Édition Ville de Genève, 2014.
<i>Marcelo Fuentes</i>	Galeria De Arte, 2011
<i>Marcelo Fuentes</i>	Galeria Juan Gris, 2011.
<i>Marcelo Fuentes, Paisajes</i>	Édition De Esta, 2009.
<i>Ciudades Y Paisajes : B. Plossu/ M. Fuentes</i>	I see books, 2006.
<i>Marcelo Fuentes</i>	IVAM Centre Julio González, 1998.

Galerie Camera Obscura

Bernard PLOSSU

Né en 1945 au Vietnam.

Vit à La Ciotat, France.

REPÈRES BIOGRAPHIQUES / EXPOSITIONS

- 2014 Marcelo Fuentes / Bernard Plossu, Galerie Camera Obscura, Paris.
Récoltes d'automne, La Fabrique du pont d'Aleyrac, Ardèche, France.
Bernard Plossu / Les mots de l'image, Ecole Normale Supérieure de Lyon, Lyon.
- 2013 Bernard Plossu / Retour au Maroc, Institut Français de Marrakech, Marrakech.
Bernard Plossu , Images / Couleurs, Pavillon Populaire, Montpellier
Bernard Plossu / Le voyage Mexicain, MUMA, Le Havre, France.
Autoportraits 1963-2012, Galerie Rue Visconti, Paris.
- 2012 Plossu / La montagne blanche, Musée Granet, Aix-en-Provence, France.
Marseille / Plossu, Centre de la Vieille Charité, Marseille, France.
Eloge de la miniature, Galerie Camera Obscura, Paris.
Monet intime, Musée des Impressionismes Giverny, Giverny, France.
Bernard Plossu / Les voyages mexicains, Musée des Beaux Arts et Archéologie,
Besançon.
- 2011 Plossu / Cinéma, Galerie Photo du Pôle Image, Haute-Normandie, France.
Plossu, Galerie Camera Obscura, Paris.
101 éloges du paysage français par Bernard Plossu, Musée de l'Ardenne - Musée
Rimbaud, Charleville Mezières.
- 2010 Bernard Plossu, Musée d'Allauch, Allauch, France.
Bernard Plossu et Shoji Ueda / Natures mortes et Mono tachi,
Galerie Camera Obscura, Paris.
- 2009 Plossu / Cinéma 1962-2009, Arsenal, Metz, France.
Bernard Plossu / Versant d'Est, Musée des Beaux Arts et Archéologie, Besançon.
- 2008 Plossu-Vigouroux / Correspondances, OPAL Gallery, Atlanta.
Villes et Paysages : Marcelo Fuentes / Bernard Plossu, La base sous marine,
Bordeaux.
- 2007 Rétrospective au musée d'Art moderne et contemporain de Strasbourg.
- 1992-2005 Réalise de multiples projets photographiques autour de l'Europe, de la Méditerranée et de la région de Marseille.
- 1997 Rétrospective à l'IVAM Instituto Valenciano de Arte Moderna de Valence
(Espagne).
- 1992 S'installe et vit désormais à La Ciotat.
Rétrospective réalisée par l'AFAA, sous la direction de Gilles Mora, qui voyage
en Europe (Salzbourg, Innsbruck, Barcelone, Lisbonne, Paris).
- 1989-1992 Vit en Andalousie avec sa nouvelle femme, Françoise Nunez, et leurs enfants.

Galerie Camera Obscura

- 1998 Rétrospective au musée national d'Art moderne, Centre Georges Pompidou:
Les paysages intermédiaires.
Grand prix national de la photographie, France.
Bourse Villa Médicis hors les murs pour Déserts : Inde, Turquie, Mali.
- 1987 Exposition itinérante organisée au Etats-Unis par Tim Eaton, *The African Desert*.
Elle sera montrée, en particulier, au Museum of Contemporary Art de Chicago
et au National Museum of African Art, Smithsonian Institution, Washington, DC.
- 1977-1985 Vit au Nouveau-Mexique. Retour définitif en France en 1985.
- 1967-1977 Vit en Californie. Séjours en France et débuts d'une pratique photographique
professionnelle qu'il reniera plus tard.
- 1975 Voyages africains: rencontre avec les nomades peuls bororos au Niger. Met en
place un style photographique simplifié, "sans style", avec un objectif de 50mm
monté sur un boîtier de 35mm.
- 1965-1966 Vit et photographie en Mexique. De ce séjour, naîtra le *Voyage mexicain*, publié
quinze ans plus tard.
- 1958 Visite le Sahara, en compagnie de son père. Premières photos au Brownie Flash.
Initiation au désert, au voyage.

BIBLIOGRAPHIE (extrait)

- *¡Vámonos! Bernard Plossu in México*, éditions Salvador Albiñana and Juan García de Oteyza, Mexique, 2014
- *Maroc, 1975*, éditions Hors' Champ / LA NON-MAISON micro centre d'art, Paris, 2014
- *Couleurs Plossu*, éditions HAZAN, Paris, 2013
- *Marseille Au tournant du siècle (1991-2011)*, éditions Images en Manoeuvres, France 2012
- *Monet intime - Photographies de Bernard Plossu*, Filigranes éditions, France, 2012
- *Le pays des petites routes : En Ardèche*, éditions Yellow Now, Belgique, 2011.
- *Plossu cinéma*, éditions Yellow Now, Frac PACA, Galerie La Non-Maison, 2009.
- *Pais de paysages*, CDAN, Huesca, Espagne. Partenaire Institut Français de Zaragoza, 2009.
- *ALBARRACIN*, Fundacion Santa Maria de Albarracin, Espagne, 2008.
- *Avant l'âge de raison*, texte de William Lord Coleman, Filigranes éditions, 2008.
- *Hirondelles andalouses*, texte de Jean-Christophe Bailly, Filigranes éditions, 2008.
- *Attraverso Milano*, textes Francesco Zanot et Sandrone Dazieri, Belvedere Milano, 2008.
- *Plossu couleur Fresson*, Théâtre de la Photographie et de l'Image, Nice, 2007.
- *So long, vivre l'Ouest américain*, textes Charles Arthur Boyer et Lewis Baltz, éd. Yellow Now, 2006.
- *Bernard Plossu : Rétrospective 1963 - 2003*, par Gilles Mora, éditions des Deux Terres, France, 2006.
- *Bernard Plossu's New Mexico*, textes Gilles Mora, Edward T. Hall et Max Evans, publié par The University of New Mexico Press, Albuquerque, New Mexico, Etats-Unis, 2006.

Galerie Camera Obscura

268 Boulevard Raspail • 75014 Paris • www.galeriecamaobscura.fr • tél : 01 45 45 67 08